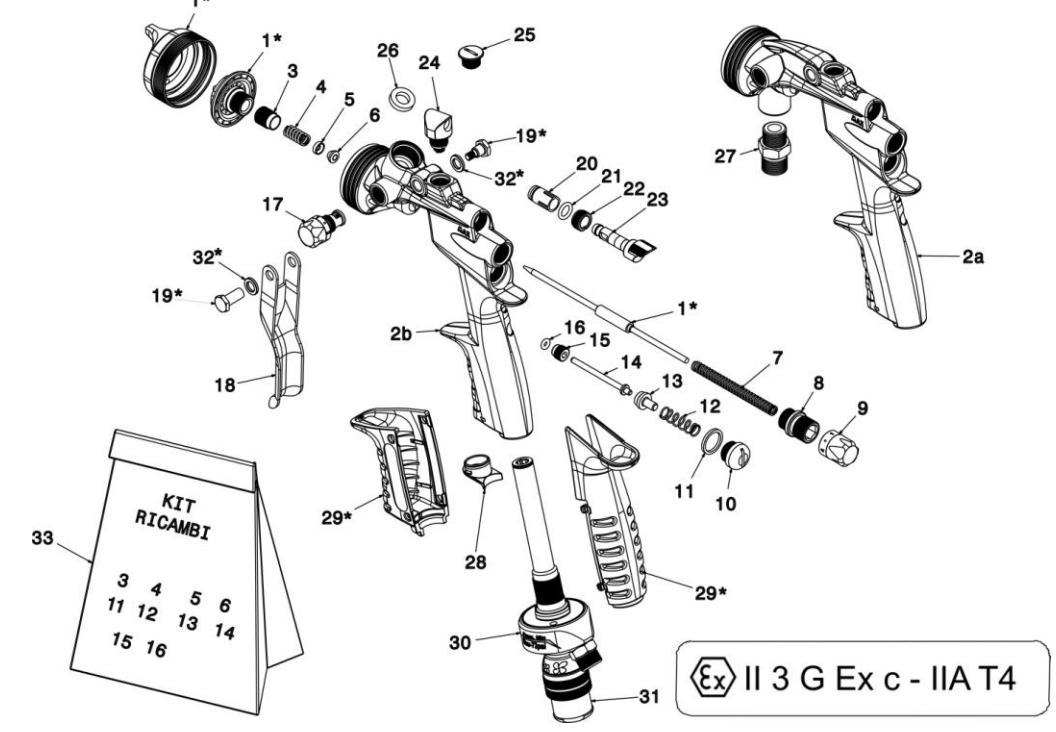


| | |
|---|--|
| DICHIARAZIONE DI CONFORMITÀ - KONFORMITÄTSEKRLÄRUNG - DECLARATION OF CONFORMITY - DECLARATION DE CONFORMITÉ - DECLARACION DE CONFORMIDAD - DECLARAÇÃO CE DE CONFORMIDADE - PROHLÁŠENÍ O KONFORMITĚ VÝROBKU - ÖVERENSSTÄMMELSEERKLÄRUNG - ΑΦΑΙΣΤΗ ΣΥΜΜΟΡΦΩΣΗ - SZABVÁNYAZONOSÁGI NYILATKOZÁS - CONFIRMITÄTSEKRLÄRUNG - KONFORMITÄTSEKRLÄRUNG - ЗАЯВЛЕНИЕ О СООТВЕТСТВИИ - DECLARAȚIE DE CONFORMITATE CE - DEKLARACJA ZGODNOŚCI - НА АТМЕСТЕН КАЗИНСКИ СВАКУЛТИС - VASTAVUSDECLARAATIOON - ATBILSTĪBAS DEKLARĀCIJA - IZJAVA O SKLADNOSTI - ΑΤΤΙΚΤΗΣ ΔΕΚΛΑΡΑΤΙΟΝ - VYHLÁŠENIE O ZHODNE - DIKJARAZJONI TA' QBI | |
| Officine Meccaniche A.N.I. S.p.a. Via Arzignano 190 36072 - Chiampo (VI) - ITALY | |
| IT DICHIARA SOTTO LA SUA ESCLUSIVA RESPONSABILITÀ CHE IL PRODOTTO: Aerografo per verniciatura Mod. F150 è conforme alle disposizioni della Direttiva Macchine (DIRETTIVA 2006/42/CE). Dichiaro inoltre che sono state applicate, per quanto pertinenti, le seguenti ulteriori disposizioni: - Direttiva 94/9/CE (ATEX) - EN 12215, EN 1953, EN 13355, CEI CLC/TR 50404, EN 13463-5 | EN HEREBY DECLARES ON ITS OWN RESPONSIBILITY THAT THE PRODUCT: Paint Spray Gun mod. F150 conforms to the regulations laid down in the EEC Directive regulating the construction of Machinery (DIRECTIVE 2006/42/EC). Also declares that the following regulations have been applied, in so far as they are relevant: - DIRECTIVE 94/9/EC (ATEX) - EN 12215, EN 1953, EN 13355, CEI CLC/TR 50404, EN 13463-5 |
| FR DECLARE SOUS SA RESPONSABILITE EXCLUSIVE QUE LE PRODUIT: Pistolet à peinture Mod. F150 est conforme aux dispositions de la Directive des Machines (DIRECTIVE 2006/42/CE). Elle déclare également avoir appliqué, quand elles sont pertinentes, les dispositions suivantes: - DIRECTIVE 94/9/CE (ATEX) - EN 12215, EN 1953, EN 13355, CEI CLC/TR 50404, EN 13463-5 | ES DECLARA BAJO SU EXCLUSIVA RESPONSABILIDAD QUE EL PRODUCTO: Pistola aerográfica Mod. F150 es conforme a las disposiciones de la Directiva Máquinas (DIRECTIVA 2006/42/CE). También se declara que se han aplicado, en lo pertinente, las siguientes directivas y normativas: - DIRECTIVA 94/9/CE (ATEX) - EN 12215, EN 1953, EN 13355, CEI CLC/TR 50404, EN 13463-5 |
| PT DECLARA SOB A SUA EXCLUSIVA RESPONSABILIDADE QUE O PRODUTO: Pistola de pulverizar para pintura Mod. F150 está em conformidade com as disposições da Directiva de Máquinas (DIRECTIVA 2006/42/CE). Para além disso, declara que foram aplicadas, por quanto pertinentes, as seguintes ultteriores regulamentos: - DIRECTIVA 94/9/CE (ATEX) - EN 12215, EN 1953, EN 13355, CEI CLC/TR 50404, EN 13463-5 | CS PROHLÁŠUJE NA VLASTNÍ ZODPOVĚDNOST, ŽE VÝROBEK : Lakovací stříkací pistole typ F150 odpovídá předpisům Směrnice o strojním zařízení (SMĚRNICE 2006/42/EHS). Dále prohlašuje, že byly aplikovány následující příslušné předpisy a normy: - SMĚRNICE 94/9/EHS (ATEX) - EN 12215, EN 1953, EN 13355, CEI CLC/TR 50404, EN 13463-5 |
| DA Erklærer heri under eget ansvar at produktet: Sprøjetpistol til maling Mod. F150 stemmer overens med bestemmelserne i direktivet Maskiner (DIRETTIVA 2006/42/EF). Erklærer herudover at følgende forordninger er anvendt, i det omfang disse er relevante: - DIRETTIVA 94/9/EF (ATEX) - EN 12215, EN 1953, EN 13355, CEI CLC/TR 50404, EN 13463-5 | EL ΔΗΛΩΝΕΙ ΥΠΟ ΤΗΝ ΑΠΟΚΛΕΙΣΤΙΚΗ ΤΗΣ ΕΥΘΥΝΗ ΟΤΙ ΤΟ ΠΡΟΙΟΝ: Πιστολή βαφής Μοντ. F150 πληροί τις προδιαγραφές της Οδηγίας περί Μηχανών (ΟΔΗΓΙΑ 2006/42/ΕΚ). Δηλώνει επίσης ότι έχουν εφαρμοστεί, στα σημεία που παρουσιάζονται, οι ακόλουθες διατάξεις: - ΟΔΗΓΙΑ 94/9/ΕΚ (ΑΤΕΧ) - EN 12215, EN 1953, EN 13355, CEI CLC/TR 50404, EN 13463-5 |
| HU SAJÁT KIZAROLÁGOS FELELŐSÉGE ALATT KIJELENTI, HOGY TERMEKE, A: Festékszórópisztoly lakkozásához F150 modell megfelel a Gép Irányelvnek (2006/42/EK IRÁNYÉLV). Kijelenti továbbá, hogy a következő további rendelkezések idegő részait alkalmazták: - 94/9/EK IRÁNYÉLV (ATEX) - EN 12215, EN 1953, EN 13355, CEI CLC/TR 50404, EN 13463-5 | NL VERKLAART ONDER ZIJN UITSLUITENDE VERANTWOORDELIJKHEID DAT HET PRODUCT: Verspuitpistool model F150 voldoet aan de bepalingen van de Machineryrichtlijn (RICHTLIJN 2006/42/EEG). Verklaart tevens dat de volgende voorschriften, indien van toepassing, zijn toegepast: - RICHTLIJN 94/9/CE (EEG) - EN 12215, EN 1953, EN 13355, CEI CLC/TR 50404, EN 13463-5 |
| NO ERKLÆRER PÅ EGET ANSVAR AT PRODUKTET: Sprøjetpistol for maling Mod. F150 er i samsvar med Maskindirektivets forskrifter (DIREKTIV 2006/42/EF). Firmaet erklærer dessuten at følgende ytterligere standarder, så vidt de gjelder, er anvendt: - DIREKTIV 94/9/EF (ATEX) - EN 12215, EN 1953, EN 13355, CEI CLC/TR 50404, EN 13463-5 | RUS ЗАЯВЛЯЕТ ПОД СОБСТВЕННОМУ ИСКЛЮЧИТЕЛЬНОМУ ОТВЕТСТВЕННОСТЬ, ЧТО ИЗДЕЛИЕ: Пистолет-краскопультитель Мод. F150 соответствует требованиям директивы по машиностроению (ДИРЕКТИВА 2006/42/ЕС). Кроме того, фирма заявляет, что были применены следующие дополнительные требования, по мере их применимости: - ДИРЕКТИВА 94/9/ЕС (АТЕХ) - EN 12215, EN 1953, EN 13355, CEI CLC/TR 50404, EN 13463-5 |
| RO DECLARĂ SUB PROPRIA ȘI EXCLUSIVĂ RESPONSABILITATE CA PRODUSUL: Aerograful pentru vopsit Model F150 este conform cu prevederile Directivei Mașini (DIRECTIVA 2006/42/CE). Declară de asemenea că au fost aplicate, deocare sunt pertinente, următoarele dispoziții ulterioare: - DIRECTIVA 94/9/CE (ATEX) - EN 12215, EN 1953, EN 13355, CEI CLC/TR 50404, EN 13463-5 | PL OŚWIADCZA NA WŁASNĄ WYŁĄCZNĄ ODPOWIEDZIALNOŚĆ ŻE PRODUKT: Pistolet do lakierowania Mod. F150 jest zgodny z rozporządzeniem Dyrektywy dla Maszyn (DYREKTYWA 2006/42/CE). Ponadto, producent oświadcza, że podane niżej przepisy zostały spełnione w mającym zastosowanie zakresie: - DYREKTYWA 94/9/WE (ATEX) - EN 12215, EN 1953, EN 13355, CEI CLC/TR 50404, EN 13463-5 |
| SV INTYGAR SOM ENSAM ANSVARIG ATT PRODUKTEN: Lackeringspistol Mod. F150 överensstämmer med bestämmelserna i Maskindirektiv (EU-DIREKTIV 2006/42). Uppger dessutom att följande ytterligare normer och direktiv, har infogats där de hör hemma: - EU-DIREKTIV 94/9 (ATEX) - EN 12215, EN 1953, EN 13355, CEI CLC/TR 50404, EN 13463-5 | FI VAKUUTAA OMALLA VASTUULLAAN, ETTÄ TUOTE: Maaliruisku, malli F150 on kone-direktiivin (direktiivi 2006/42/EY) vaatimusten mukainen. Vakuttaa lisäksi, että seuraavia muita säädöksiä ja määräyksiä on sovellettu osin noudatettuna: - Direktiivi 94/9/EY (ATEX) - EN 12215, EN 1953, EN 13355, CEI CLC/TR 50404, EN 13463-5 |
| ET DEKLAREERIB OMA VASTUTUSE ALL, ET ANTUD TOODE: Värvipulverisaator, Model F150 vastab masinate kohta kehtivale direktiivile (DIREKTIV 2006/42/EL). Deklareerib lisaks, et rakendatud on (nende asjaomasse korral) järgnevald täiendavaid õigusakte: - DIREKTIV 94/9/EL (ATEX) - EN 12215, EN 1953, EN 13355, CEI CLC/TR 50404, EN 13463-5 | LV ZEM SAVAS PASAS ATBILDĪBAS PĀZIŅO, KA IZSTRĀDĀJUMS: Krāsas pistole, modelis F150 atbilst Mašīnu Direktīvas prasībām (DIREKTĪVA 2006/42/CE). Turklāt, uzņēmums paziņo, ka tika izmantotas šādas piemērotas normas: - DIREKTĪVA 94/9/CE (ATEX) - EN 12215, EN 1953, EN 13355, CEI CLC/TR 50404, EN 13463-5 |
| SL POD SVOJO IZKLIČNO ODGOVORNOSTJO IZJAVLJA, DA IZDELEK: Aerograf za lakiranje model F150 ustreza predpisom Direktive o strojih (Direktiva 2006/42/ES). Podpisano podjetje me drugim izjavlja, da so bili upoštevani naslednji predpisi oz. standardi, če so slednji primerni: - Direktiva 94/9/ES (ATEX) - EN 12215, EN 1953, EN 13355, CEI CLC/TR 50404, EN 13463-5 | LT SU ISIMTINE ATSAKOMIŲ DEKLARUOJA, KAD PRODUKTAS: Aerografas dažymui Mod. F150 atitinka Mašinų bei Staklių Direktivos nuostatas (DIREKTYVA 2006/42/CE). Be to deklaruojama, kad buvo pritaikytos ir kitos susijusios normos: - DIREKTYVA 94/9/CE (ATEX) - EN 12215, EN 1953, EN 13355, CEI CLC/TR 50404, EN 13463-5 |
| SK VYHLÁŠUJE NA VLASTNÚ ZODPOVEDNOSŤ, ŽE VÝROBEK: Stříkacia pištoľ Mod. F150 zodpovedá predpisom smernice (SMERNICA 2006/42/CE). Ďalej prehlasuje, že boli aplikované nasledujúce príslušné predpisy a normy: - SMERNICA 94/9/CE (ATEX) - EN 12215, EN 1953, EN 13355, CEI CLC/TR 50404, EN 13463-5 | MT TIDDIKJARA TAHT IR-RESPONSABBLTA' EWLENHA TAGHHA IL IL-PRODOTTU Paint Spray Gun Modelli F150 huwa magħmul skoni ir-regolamenti tad-Direttiva Magni (DIRETTIVA 2006/42/CE). Tiddikjara wkoll li r-regolamenti segwenti kienu applikati, safejn huma rilevanti: - DIRETTIVA 94/9/CE (ATEX) - EN 12215, EN 1953, EN 13355, CEI CLC/TR 50404, EN 13463-5 |

| | |
|---|--|
| Il fascicolo tecnico viene compilato da - Technische Daten erstellt von - Technical file compiled by - Documentazione tecnica redigée par - Archivio tecnico resumido por - Fascículo técnico compilado por - Soubor technické dokumentace vyzstal - Det tekniske dokumentation er udarbejdet af - Τεχνικό αρχείο που συντάσσεται από - A dokumentumot kitöltötte - Technische fiche samengesteld door - Kontaktskjema basert på - Τεχνική αλληλεγγύη τεχνική αλληλεγγύη - Fisa tehnica emisa de - Opracowanie techniczne przez - Teknisk fil sammanställt av - Teknisen tiedon toimittaja - Tehniline toimeik, mis koostatud - Tehniskās dokumentācijas aizpilda - Tehnična dokumentacija pripravljena od - Tehniškijā dokumentācijā apkopo - Technický dokumentácia vypracoval - Il-ktieb tekniku kompilat minn | Officine Meccaniche A.N.I. SpA Chiampo (VI) ITALY Giampietro Taglier |
| Luogo - Platz - Place - Lieu - Lugar - Local - Misto - sted - Toronöörü - Hely - Plaats - Sted - Mecro - Loc - Miejsce - Plats - Paikka - Koht - Vieta - Kraj - Vieta - Miesto - Post Name - Name - Name - Nom - Nombre - Nome - Jméno - navn - Oвоуа - Név - Naam - Navn - Имя - Nume - Nazwa - Namm - Nimi - Nimi - Name - lme - Name - Meno - lsem | Direttore Ufficio Tecnico - Technischer Direktor - Technical Director - Directeur Technique - Director Técnico - Director departamento técnico - Odpovědná osoba - Teknisk chef - Τεχνικός Διαχειριστής - Műszaki igazgató - Technisch directeur - Produktsamržitelj - Techničeskij rukovoditel - Responsabil tehnic - Direktor Techniczny - Teknisk chef - Tehnični direktor - Tehniklin jhtajaja - Tehnilinen direktori - Technikus direktorius - Tehnični direktor - Tehnikais direktors - Rīdītājs tehnikohe oddeliena - Dreturur Technical |
| CHIAMPO (VI) 24 / 11 / 2015 | Un Procuratore / Ein Prokurist - Legal Representative - Un Fondé de pouvoir - Un Procurador - Um Procurador - Prokurista - En prokurator - Ένας εκ των πληρεξουσίων - Meghatalmazott - Wettelijke vertegenwoordiger - Juridisk representant - Уполномоченный - Un Procurist - Pelnomocnik - Firmatecknare - Valtuutettu asiamies - Volitatus lisk - Pilnvarota persona - Zastopnik - Igalitinis - Splnomocnený zástupca - Avukat |

| | | |
|---|---|--|
| Tempo riscaldamento Heating time Temps de chauffage Tiempo de calentamiento 120 sec | Temperatura max. aria Max. air temperature Température max. air Temperatura máxima de aire 40°C | Temperatura max. vernice Max. paint temperature Température max. peinture Temperatura máxima de Pintura 25°C |
|---|---|--|



| | | | |
|-----|-------------------|---------------|----------------|
| | F150 / HPS | F150/S | F150/SP |
| 1* | CLEAR | | |
| | CLEAR Ø1,0 | BH1399744 | BH1399730 |
| | CLEAR Ø1,2 | BH1399745 | BH1399731 |
| | CLEAR Ø1,3 | BH1399746 | BH1399732 |
| | CLEAR Ø1,4 | BH1399747 | BH1399733 |
| HPS | HPS Ø1,5 | BH1399748 | BH1399734 |
| | HPS Ø1,7 | BH1399749 | BH1399735 |
| | HPS Ø1,9 | BH1399750 | BH1399736 |
| WB | WB Ø1,2 | BH1399824 | - |
| | WB Ø1,3 | BH1399753 | - |
| | WB Ø1,4 | BH1399825 | - |
| 2* | F150-HPS-H2 | BH1399842 | BH1399841 |

| | | | | | | | |
|-------------|-------------|-------------|-------------|-------------|-------------|-------------|-------------|
| Pos. | Ref. | Pos. | Ref. | Pos. | Ref. | Pos. | Ref. |
| 3 | BS088775 | 12 | BA088282 | 21 | BD1399575 | 30 | AH135758 |
| 4 | BA088773 | 13 | BE088287 | 22 | BS1399573 | 31 | BG1399487 |
| 5 | BS088324 | 14 | BT088445 | 23 | BS1399548 | 33 | BH0884741 |
| 6 | BC088325 | 15 | BS088289 | 24 | BH1399323 | | |
| 7 | BA088280 | 16 | BD088290 | 25 | BS1399469 | | |
| 8 | BS138618 | 17 | BH1399535 | 26 | BC088081 | | |
| 9 | BS1399471 | 18 | BL089684 | 27 | BS088155 | | |
| 10 | BS088283 | 19 | BH098487 | 28 | BE138604 | | |
| 11 | BC088284 | 20 | BE089751 | 29 | BE1399568 | | |










F150/SP H2 CLICK

F150/S H2 CLICK

(IT) **AEROGRAFO PER VERNICIATURA**
Manuale d'Istruzione d'Uso e Manutenzione

(DE) **LACKIERSPRITZPISTOLE**
Benutzungs- und Wartungsanleitung

(FR) **PISTOLET A PEINTURE**
Manuel d'utilisation et d'entretien

(PT) **PISTOLA DE PULVERIZAR PARA PINTURA**
Manual de Instruções, Uso e Manutenção

(DA) **SPRØJETPISTOL TIL MALING**
Vejledning til brug og vedligeholdelse

(HU) **FESTÉKSZÓRÓPISZTOLY LAKKOZÁSHOZ**
Használati és Karbantartási Utasítás

(NO) **SPRØJETPISTOL FOR MALING**
Håndbok for Bruk og Vedlikehold

(RO) **AEROGRAF PENTRU VOPSIT**
Manual de Instrucțiuni pentru Întreținut și Întreținere

(SV) **LACKERINGSPISTOL**
Instruktionsbok för drift och underhåll

(ET) **VÄRVIPULVERISAATOR**
Kasutus- ja hooldusjuhend

(SL) **AEROGRAF ZA LAKIRANJE**
Priročnik za uporabo in vzdrževanje

(SK) **STRIEKACIA PIŠTOĽ**
Príručka na použitie a údržbu

(EN) **PAINT SPRAY GUN**
Operation and Maintenance Manual

(ES) **PISTOLA AEROGRAFICA**
Manual de Instrucciones de Uso y Mantenimiento

(CS) **STRÍKACÍ LAKOVACÍ PISTOLE**
Návod k použití a údržbě

(EL) **ΠΙΣΤΟΛΙ ΒΑΦΗΣ**
Εγχειρίδιο Οδηγών Χρήσης και Συντήρησης

(NL) **VERFSPUITPISTOOL**
Handleiding voor gebruik en onderhoud

(RUS) **ПИСТОЛЕТ-КРАСКОПАСЫЛИТЕЛ**
Руководство по эксплуатации и техническому обслуживанию

(PL) **AEROGRAF DO LAKIEROWANIA**
Instrukcje użytkowania i konserwacji

(FI) **MAALIRUISKU**
Käyttö- ja huolto-ohje

(LV) **KRĀSAS PISTOLE**
Izmantošanas un apkopes rokasgrāmata

(LT) **AEROGRAFAS DAŽYMUI**
Naudojimo ir Prižiūros Instrukcija

(MT) **PAINT SPRAY GUN**
Istruzzjonijiet għall-Użu u għall-Manutenzjoni

| | |
|---|--|
| DATI TECNICI - TECHNISCHE DATEN - TECHNICAL DATA - CARACTERISTIQUES TECHNIQUES - DATOS TECNICOS - DADOS TÉCNICOS - TECHNISCHE ÚDAJE - TEKNISCHE DATA - ТЕХНИКА ХАРАКТЕРИСТИКА - MŰSZAKI ADATOK - TECHNISCHE GEVEENS - TEKNISCHE DATA - ТЕХНИЧЕСКИЕ ДАННЫЕ - DATE TEHNICE - DANE TECHNICZNE - TEKNISKA DATA - TEKNISSET TIEDOT - TEHNILISED ANDMED - TEHNISKIE DATI - TEHNICNI PODATKI - TECHNINIAI DUOMENYS - TECHNICKÉ ÚDAJE - INFORMAZJONI TEKNIKA | |
| | Aria Calda - Air chaud Hot Air - Aire Caliente Alto volume d'aria - Haut volume d'air High Air Volume - Alto Volumen Aire |
| Pressione di lavoro Arbeitsdruck Pression de service Pressão de trabalho Arbejdstryk Működési nyomás Arbeidstrykk Presine de functionare Arbeitstryck Töörõhk Delovni tlak Pracovný tlak | Work pressure Presión de trabajo Provozní tlak Πίση εργασίας Bedrijfsdruk Рабочее давление Natężenie robocze Toimintapaine Darba spiediens Darbo slėgis Pressa |
| Consumo d'aria Air consumption Consumo de ar Κατανάλωση αέρα Luftforbruk Zuzycie powietrza Öhu kulu Oro sunaudojimas | Consommation d'air Spotfæba vřduchu Levegő felhasználás Pasход воздуха Zuzycie powietrza Gaisa patēriņš Spotreba vřduchu |
| Peso Netto Nettogewicht Καθαρό βάρος Nettovægt Nettovekt Bec Herro Svoris Neto | Net Weight Váha netto Nettovægt Nettopaino Neto teža Nettokaal Neto svars |
| Dimensioni Dimensions Mál Mál Mált Mere | Abmessungen Dimensões Μέτροι Dimenziuni Mõõdud Rozmery |
| MAX. BETRIEBSDRUCK PRESSON DE SERVICE MAXIMALE PRESSÃO MÁXIMA DE FUNCIONAMENTO MAKSIMALE ARBEJDSTRYK MŰKÖDÉSI MAXIMÁLIS NYOMÁS MAKS. ARBEIDSTRYKK PRESUNE MAXIMÁ DE FUNCIONARE MAXIMALT DRIFSTRYCK MAKSIMAALNE KASUTATAV RÕHK MAKSIMALNI DELOVNI TLAK MAXIMÁLNY PREVÁDZKOVÝ TLAK | MAXIMUM WORKING PRESSURE MAXIMA PRESION DE FUNCIONAMIENTO NORMAL MAXIMÁLNÍ PROVOZNÍ TLAK ΜΕΓΙΣΤΗ ΠΙΕΣΗ ΕΡΓΑΣΙΑΣ MAXIMALE BEDRIJFSDRUK МАКСИМАЛЬНОЕ РАБОЧЕЕ ДАВЛЕНИЕ MAKSÝMALNE NATĘŻENIE EKSPLOATACYJNE ENIMMÁISTOIMINTAPAINE MAKSIMÁLAIS DARBA SPIEDIENS MAKSIMALUS EKSPLOATACIJOS SLĒGIS PRESSA MASSIMA |
| 7 bar 101,5 psi | |

N.B. : Massimo livello di rumorosità: a 0,5 mt (20 inch) posteriore 75 dBA, a 1 mt (40 inch) laterale 79 dBA.
 N.B. : Schallpegel max.: im Abstand von 0,5 m (20 inch) rückwärtig 75 dBA, im Abstand von 1 m (40 inch) seitlich 79 dBA.
 N.B. : Maximum operating noise level: at 0,5 m (20 inches) rear 75 dBA, a 1 m (40 inches) lateral 79 dBA.
 Nota : Niveau de bruit maximum : à 0,5 m arrière 75 dBA, à 1 m latéral 79 dBA.
 N.B. : Máximo nivel de ruido: a 0,5 m (20 inch) posterior 75 dBA, a 1 m (40 inch) lateral 79 dBA
 N.B. : Nivel máximo de emissão sonora: a 0,5 m (20 inch) posterior 75 dBA, a 1 m (40 inch) lateral 79 dBA.
 POZN. : Maximální hladina hluku: ve vzdálenosti 0,5 mt (20 inch) zezadu 75 dBA, ve vzdálenosti 1 m (40 inch) z boku 79 dBA.
 N.B. : Maksimale støjniveau på 0,5 m (20 tommer) bagud 75 dB (A), på 1 m (40 tommer) til siden 79 dB(A).
 ΣΗΜΕΙΩΣΗ: Μέγιστη στάθμη θορύβου: στο 0,5 μ. (20 ίντσες) και από πίσω, 75 dBA, στο 1 μ. (40 ίντσες) και πλευρικά, 79 dBA.
 Jól jegyezze meg: Maximális zajszint hátul 0,5 méternél (20 inch) 75 dBA, oldalon 1 méternél (40 inch) 79 dBA.
 N.B.: Max. geluidsniveau: op 0,5 m (20 inch) achter 75 dBA, op 1 m (40 inch) zijwaarts 79 dBA.
 N.B. : Maks. støjniveau: på 0,5 mt (20") bak 75 dBA, på 1 mt (40") på siden 79 dBA.
 ПРИМЕЧАНИЕ: Максимальный шумовой уровень: при 0,5 м (20 дюйм) сзади 75 дБА, при 1 м (40 дюйм) сбоку 79 дБА.
 N.B. : Nivel maxim de zgomot: la 0,5 metri (20 inch) posterior 75 dBA, la 1 metru (40 inch) lateral 79 dBA.
 N.B. : Maksymalny poziom głośności: w odł. 0,5 m (20 cal.) z tyłu 75 dBA, w odł. 1 m. (40 cal.) z boku 79 dBA.
 OBS: Maximal bullernivå: 0,5 m (20 inch) bakom 75 dBA, 1 m (40 inch) vid sidan 79 dBA.
 Huomio: Max. melutaso: 0,5 m:ssä(20") takana 75 dBA, 1m:ssä sivussa 79 dBA
 N.B.: Maksimaalne müratase: 0,5 mt (20 tolli) tagapool 75 dBA, 1 mt (40 tolli) küljel 79 dBA
 PIEZĪME: Maksimāls trokšņa līmenis: 0,5 m (20 collu) aizmugurē 75 dBA, 1 mt (40 collu) sāpus 79 dBA
 Pripomba: Maksimalna stopnja hrupa: od 0,5 mt (20 inč) ozadi 75 dBA, od 1 mt (40 inč) bočen 79 dBA.
 PASTABA. Maksimalus triukšmo lygis: 0,5 m (20 inch), apačioje – 75 dBA, 1 m (40 inch), šone – 79 dBA.
 N.B. : Maximálna hladina hluku: pri 0,5 m (20 inch) zadná 75 dBA, pri 1 m (40 inch) bočná 79 dBA.
 N.B. : L-għola livell ta' hoss: sa distanza ta' 0,5 metru (20 inch) fuq wara 75 dBA, sa distanza ta' metru (40 inch) mal-ġenb 79 dBA.



| | | Tempo riscaldamento Heating time Temps de chauffage Tiempo de calentamiento | Temperatura max. aria Max. air temperature Température max. air Temperatura máxima de aire | Temperatura max. vernice Max. paint temperature Température max. peinture Temperatura máximo de Pintura | Pressione - Pressure Pression - Presión | | Consumo aria in lavoro Working Air consumption Consommation d'air en fonctionnement Consumo de aire |
|--|--|--|---|--|--|--------------------------------------|--|
| | Aria Calda Air chaud Hot Air Aire Caliente | 120 sec | 40°C | 25°C | 6 bar [87 psi] | 1,3 ÷ 1,4 bar [18,85 ÷ 20,31 psi] | 420,8 l/min [14.87 cfm] |
| | Aria Tiepida Air tiède Warm air Aire Tibio | - | - | - | - | - | - |
| | Alto volume d'aria Haut volume d'air High Air Volume Alto Volumen Aire | - | - | - | 3 bar [43.5 psi] | 1,8 ÷ 1,9 bar [26,11 ÷ 27,56 psi] | 222,24l/min [7.85 cfm] |



Funzionamento - Connecting and using - Fonctionnement - Modo de uso

| | | | |
|--|--|--|--|
| | <ul style="list-style-type: none"> Collegare l'aria compressa filtrata al raccordo n°1 Fit the filtered compressed air to the n°1 connection Connecter l'air comprimé filtré au raccord n°1 Conecte el aire comprimido filtrado al racor n°1 | | <ul style="list-style-type: none"> Controllare che la pressione di lavoro non sia inferiore a 5 bar (72.5 psi) Check that the working pressure is not lower than 5 bar (72.5 psi) Contrôler que la pression de travail n'est pas inférieure à 5 bar (72,5 psi) Controle que la presión de trabajo no sea inferior a 5 bar (72,5 psi) |
|--|--|--|--|

Aria Calda - Air chaud - Hot Air - Aire Caliente

| | |
|--|---|
| | <ul style="list-style-type: none"> Regolare il pomello n° 2 nella posizione . Prima di iniziare il lavoro di verniciatura è necessario collegare la pistola alla linea d'aria e lasciarla riscaldare per qualche di tempo; dopo un minuto, infatti, l'aria raggiungerà una temperatura di circa 30/32°C e dopo 2 minuti, di 40 °C. Questo è il tempo necessario alla vernice per raggiungere la temperatura d'utilizzo di 22/25 °C. E' stato necessario isolare l'impugnatura con una protezione in Nylon per evitare scottature, quando il calore è al massimo. Laisser fuoriuscire l'aria fredda dal filtro n° 3. Set the regulator N° 2 to the position marked . Before starting the paint job, it is necessary to connect the spray gun to an air line and leave it to warm up for a while; after a couple of minutes, in fact, the air will reach a temperature of around 30/32°C and after 2 minutes, up to 40°C. This is the time required for the paint to get to a temperature of 22/25°C, ready for use. The gun grip has had to be isolated with a Nylon protection to avoid scalding or burning when the heat is at its maximum. Cold air will be released by the filter nr. 3. Régler la poignée n° 2 dans la position . Avant de commencer le travail de peinture il faut raccorder le pistolet à la ligne d'air et le laisser chauffer quelques instants ; au bout d'une minute, en effet, l'air atteindra une température d'environ 30/32 °C et au bout de 2 minutes, de 40 °C. C'est le temps nécessaire pour que la peinture atteigne la température d'utilisation de 22/25 °C. Il a été nécessaire d'isoler la poignée avec une protection en nylon pour éviter les brûlures, quand la chaleur est au maximum. Laissez sortir l'air froid par le filtre n° 3. Ajuste el mando a la posición n°2 . Antes de iniciar el trabajo de pintura es necesario conectar la pistola a la línea de aire y dejar que se caliente durante algún tiempo: de hecho, después de un minuto, el aire alcanza una temperatura de 30/32 °C y tras 2 minutos, 40 °C. Este es el tiempo que necesita la pintura para lograr una temperatura de 22/25 °C. Es necesario aislar el mango de la pistola con un nylon protector para evitar quemaduras cuando el calor es muy intenso. Deje salir el aire frío por el filtro n° 3. |
|--|---|

Aria Tiepida - Air tiède - Warm air - Aire Tibio

| | |
|--|---|
| | <ul style="list-style-type: none"> Per aumentare la nebulizzazione e diminuire la temperatura dell'aria, mettere il pomello nella posizione To increase the atomization and decrease the temperature, set the regulator in the middle position marked Pour augmenter la nébulisation et diminuer la température de l'air, mettre la poignée de réglage dans la position Para aumentar la atomización y disminuir la temperatura del aire, coloque el regulador en la posición |
|--|---|

Alto volume d'aria - Haut volume d'air High Air Volume - Alto Volumen Aire

| | |
|--|--|
| | <ul style="list-style-type: none"> Per passare da una verniciatura all'aria calda ad una verniciatura tradizionale, regolare il pomello nella posizione abbassare la pressione di lavoro a 3 bar (43 psi). To paint in the conventional way, set the regulator in the first position marked and reduce the working pressure to 3 bar (43 psi). Pour passer d'une peinture à l'air chaud à une peinture traditionnelle, tourner la poignée de réglage dans la position baisser la pression de travail à 3 bar (43 psi). Para pasar del modo de pintura con aire caliente al modo tradicional, coloque el regulador en la posición y reduzca la presión de trabajo a 3 bar (43 psi). |
|--|--|

NB: Per diminuire il consumo d'aria, dopo ogni operazione, portare il pomello n°2 nella posizione NB: To reduce the air consumption, after each operation, bring the regulator n. 2 to position NB: Pour diminuer la consommation d'air, après chaque opération, mettre le bouton n°2 dans la position Nota: Para reducir el consumo de aire, después de cada operación coloque el regulador n°2 en la posición

Il pomello superiore regola l'apertura del ventaglio o della rosa - Le régulateur supérieur règle l'ouverture de l'éventail ou du jet rond - The regulator on controls the round or fan pattern - El regulador superior abre y cierra el abanico

Durante la verniciatura, se la pistola è già regolata, si può togliere il manometro - Si la pression de l'air est déjà réglée, il est possible d'enlever le manomètre même en phase de vernissage - Once set to the correct pressure, the gauge can be removed even while painting - Durante la aplicación, si la pistola ya fue regulada se puede remover el manómetro y trabajar sin él.

CLICKSTEP

TERMOMANOMETRO

-
-
-
-

Mod. CR-1632